



# 全民國防手冊


桃園市




國防部全民防衛動員署 編印  
中華民國111年08月

# 目錄



 **1** 緊急應變 QR Code 1

 **2** 空襲警報與防空避難 2

 **3** 建物倒塌失火應處 6

 **4** 停電應處 8


 **5** 停水應處 10







 **6** 醫療急救 12

 **7** 民生必需品短缺應處 16

 **8** 防災（戰備）物資及救護準備 18

 **9** 生存基礎知識 20

 **10** 緊急狀況報案專線 22

 **11** 後備軍人動員資訊 24



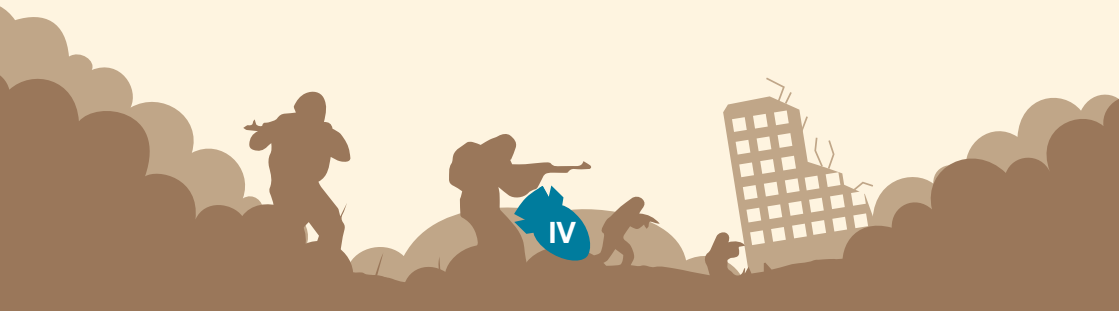


# 編序

本手冊編輯之目的，主要是提供民眾面臨軍事危機及可能發生之災變時緊急應變資訊，以做好生存自助。

本手冊內容主要以戰時可能發生的狀況導引民眾有效應處，分別以「空襲警報識別與避難」、「遭空襲後建築物倒塌失火避難資訊」、「空襲破壞後導致停電及停水資訊查詢與應處」、「戰災產生大量傷患之急救送醫」、「因應戰況，民生必需品短缺獲得途徑」、「家庭與個人先期完成防災（戰備）物資與救護準備」、「戶外生存之基本知識」、「遇突發緊急狀況報案專線」及「列管後備軍人相關動員資訊」等要項簡要說明。

全民國防是全國民眾的整體力量與抗敵意識的展現，不僅是中央各部會的責任，同時也是各級政府、區公所(里長)應共同肩負的任務，唯有做好萬全準備，方能保護自己，共同守護國家安全，讓我們一起努力。







# 緊急應變 QR Code



空襲警報聲響識別

iOS



防空避難警政軟體

Android



防空避難警政軟體



停水資訊



停電資訊



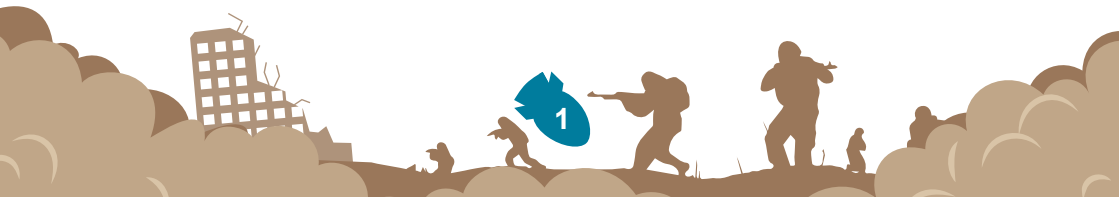
氣象局防災資訊



急救責任醫院

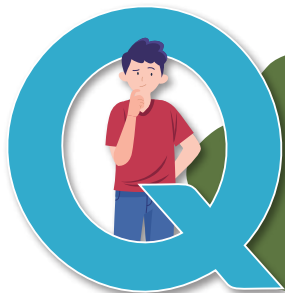


動員召集查詢系統





## 2 空襲警報與防空避難



某日某時傳出近 2 分鐘的警報聲響，約 5 分鐘後附近傳來爆炸聲，這時民眾該怎麼做呢？



我們先知道！

### 部會業管權責

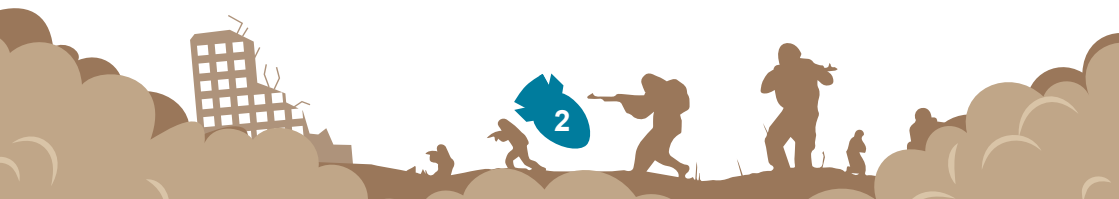
- 國防部監控敵空襲動態
- 若有進犯跡象，通知內政部警政署發放空襲警報

### 地方政府業管權責

- 警察局傳遞情報與警報發放
- 消防局待命支援滅火與救難
- 衛生局調配醫院待命傷患急救

### 區公所（里長）職責

- 平時宣導及分配轄區住戶避難處所，並藉政府機關萬安演習，引導民眾配合演練
- 戰時協力民防團隊負責引導民眾進入避難處所



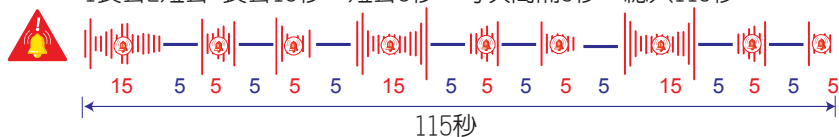
## 聲響識別



再來我們  
必須認識

### 緊急警報：

1長聲2短聲 長聲15秒，短聲5秒，每次間隔5秒，總共115秒



### 解除警報：

1長聲90秒



## 避難行動



室內



關閉門窗



關閉電源



關閉水源



關閉瓦斯

聽從指引進入  
避難設施



室外

開(乘)車



靠邊停於安全地方下車



聽從指引進入  
避難設施



室外

步行



聽從指引進入  
避難設施



就近利用  
地形(物)避難





還需要注意  
那些事呢？



我們還要  
注意！

防空疏散避難設施多位於地下室，且於建築物門口等外牆上明顯處能看到黃色標誌牌



### 防空避難設備

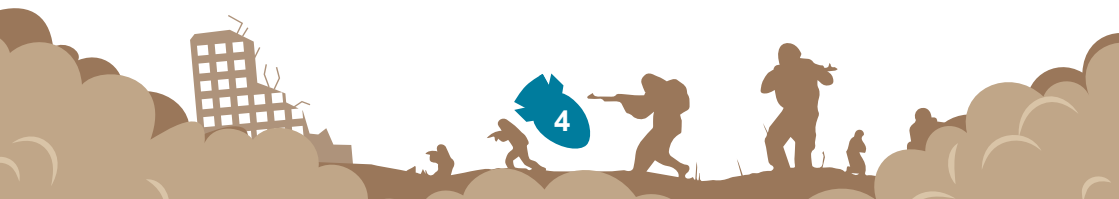
編號	(英文字母) 0000	
容量	0人	
配置	自用	0人
	活動人口	0人

桃園市政府警察局製

### 避難姿勢



- 1.採跪姿
- 2.身體微拱
- 3.胸口遠離地面
- 4.雙手遮住眼、耳
- 5.嘴巴微張



# 桃園市各區防空避難設施指引 — 防空疏散避難位置

## ■ 網頁查詢



內政部警政署

<https://cdo.npa.gov.tw/ch/app/artwebsite/view?module=artwebsite&id=7966&serno=0492c1b9-2591-4418-af9f-73de33f32430>



桃園市政府警察局

<https://www.tytpd.gov.tw/index.php?catid=513#gsc.tab=0>

## ■ 手機查詢



警政服務APP



桃園警政APP



桃園區



中壢區



平鎮區



八德區



楊梅區



蘆竹區



大溪區



大園區



龜山區



龍潭區



新屋區



觀音區



復興區

## 防空疏散避難設施宣導事項

- (1)不得堆置雜物，進出口通道應保持暢通  
違規處新臺幣四萬元以上二十萬元以下罰鍰。
- (2)地面層營業項目延伸至防空避難樓層，應申請變更使用執照  
違規處新臺幣六萬元以上三十萬元以下罰鍰，並限期改善。
- (3)建築物所有權人、使用人應維護建築物合法使用與其構造及設備安全。  
故防空避難設備應避免積水、髒亂，並具備基本照明設備  
違規處新臺幣六萬元以上三十萬元以下罰鍰，並限期改善。
- (4)發布命令或萬安演習時，管理人或使用人應配合實施疏散避難  
違規處新臺幣三萬以上十五萬以下罰鍰。
- (5)營業場所歇業時，應恢復原狀
- (6)協調於場所門牌處或明顯位置設置標誌牌

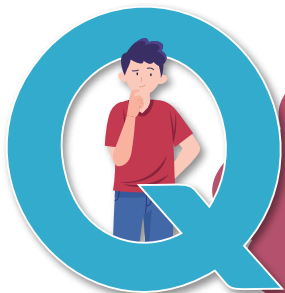


宣導單下載 QR CODE





### 3 建物倒塌失火應處



晚間傳出建物坍塌的聲響，疑似鄰近大樓因空襲波及而傾倒，民宅失火，這時民眾該怎麼做呢？

我們要知道！



#### 部會業管權責

- 內政部消防署依緊急救災救護體系指揮調度全國消防局執行救災救護勤務

#### 地方政府業管權責

- 消防局調度執行滅火與人員救援
- 衛生局督管執行傷患醫療後送

#### 區公所（里長）職責

- 平時宣導並配合民安演習演練
- 戰時引導救難團隊協助救護，並告知民眾相關資訊，便於傷患醫療





我們還要注意！

## 災難發生前

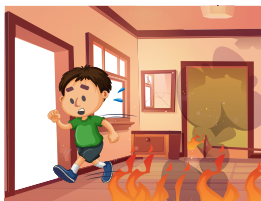
- 查詢居家附近避難收容處所的位置及聯絡電話
- 與家人事先討論並約定事後會合地點

## 災難發生中

- 室內：



坍塌時，以堅固桌底或牆角為掩護躲避



失火時，迅速開門往一樓戶外逃生



身體著火時，停在原地躺下，雙手摀臉滾翻熄滅火勢

- 室外：以隨身物品保護自身頭部，並遠離建築物

## 災難發生後

- 空襲後，依先前約定的聯繫方式前往地方政府指定地點與親屬會合



# 4 停電應處

交通號誌  
無法運作

通報  
台電公司  
檢修



空襲過後，夜晚整座城市都沒有光亮，街道一片漆黑，交通號誌都無法運作，這時民眾該怎麼做呢？



我們要知道！

## 部會業管權責

- 經濟部督管台電公司負責控管全國電力運用情形，無預警斷停電時，立即要求台電公司瞭解肇因，並限時完成修護

## 地方政府業管權責

- 電力配控屬中央政府權責，地方政府立即啟用備載電源，並派員交通管制，同時掌握台電公司維修進度

## 區公所（里長）職責

- 平時宣導並配合民安演習演練
- 戰時引導並協助民眾至明亮處安置，同時通報台電公司檢修



再來我們  
必須知道



## 停電時



保持冰箱關閉  
減少開啟次數



使用手電筒  
避免點燃蠟燭



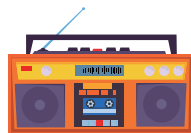
離家避難前  
關閉電源總開關



可撥打 1911 台電客服  
專線詢問或通報



拔除插座上的電器  
插頭，避免電力恢  
復時造成損壞



收聽電池式收音機之  
播報，瞭解最新災情  
及電力搶修情形

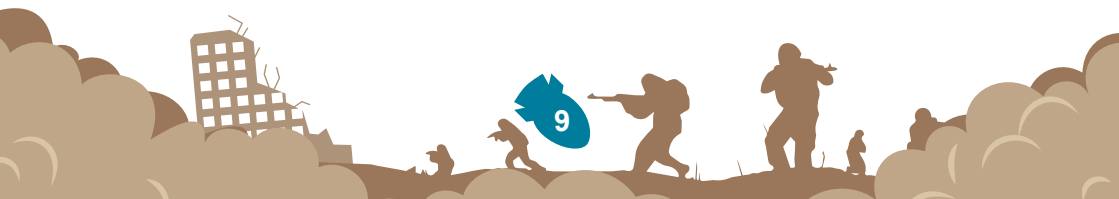
## 復電後



檢查家中電器設備是否均能正常運作



檢查冰箱或冷凍庫的食物或藥品，如已變質，不宜食用





# 5 停水應處



空襲過後，繼停電狀況，同時供水設施也無法供水，這時民眾怎麼做呢？

我們要先知道！



## 部會業管權責

- 經濟部水利署、台灣自來水公司、臺北自來水事業處及金門縣、連江縣自來水廠負責全國水利及自來水管理與運用
- 遇地區大規模停水，除公告停水資訊外，並規劃停缺水防救政策

## 地方政府業管權責

- 經濟發展局協調轄區供給水單位檢測查驗停水事故，並由其它區域支援調度供水及啟動備援供水系統，或配合中央水源調度支援

## 區公所（里長）職責

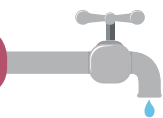
- 平時宣導並配合民安演習演練
- 戰時協調供給水單位設置供水站、機動水車供水，並提供包裝飲用水





再來我們  
必須記得

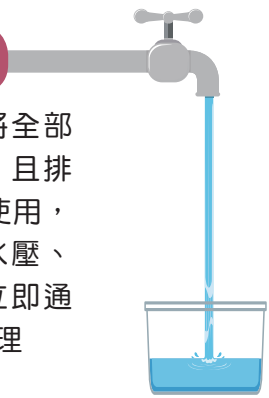
## 停水時



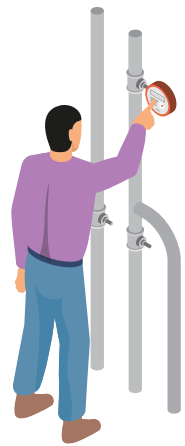
- 檢查居家供水設施功能有無故障
- 撥打1910自來水公司客服專線進行詢問或通報
- 立即關閉抽水機電源
- 儲水宜使用濾水器、逆滲透或蒸餾並煮沸後飲用



## 恢復供水後



- 恢復供水後應將全部水閥打開排氣，且排水1-2分鐘後再使用，若水量不足或水壓、顏色異常，應立即通報自來水公司處理





## 6 醫療急救



軍事要塞遭敵砲彈襲擊，位處周遭之某社區數百名居民不幸被砲彈碎片波及造成受傷失血，民眾如何應處？



我們先知道！

### 部會業管權責

- 衛生福利部緊急醫療應變中心啟動大量傷患應變機制，即時掌握醫療資訊及跨區資源整合調度，保障就醫傷患獲得適當的安置與醫療照護

### 地方政府業管權責

- 成立前進指揮所，衛生局、消防局及地區醫院開設應變醫療站，調度地區救護人力及輸具，給予傷患優先處理或轉送適當醫療院所救治

### 區公所（里長）職責

- 平時宣導並配合民（萬）安演習演練
- 戰時配合現場管制掌握民眾就醫及心緒情形，提供各項支援協調作業

## 緊急處理程序

再來我們  
必須記得



- 迅速使用紗布或衣物，進行出血控制及止血包紮等自救互救
- 等待專業醫護人員或緊急救護技術員接手處置

## 敵火間歇時 – 送醫



- 以家(公)用、行動電話撥打求救專線，於周邊安全地點等待救援
- 送往就近醫療院所或急救站救治

## 桃園市急救責任醫院分布表

區分	院所名稱	地址	緊急醫療能力分級
1	長庚醫療財團法人林口長庚紀念醫院	桃園市龜山區復興街5號	重度
2	衛生福利部桃園醫院	桃園市桃園區中山路1492號	重度
3	沙爾德聖保祿修女會醫療財團法人聖保祿醫院	桃園市桃園區建新街123號	中度
4	臺北榮民總醫院桃園分院	桃園市桃園區成功路3段100號	中度
5	國軍桃園總醫院	桃園市龍潭區中興路168號	中度
6	聯新國際醫院	桃園市平鎮區廣泰路77號	中度
7	天成醫療社團法人天晟醫院	桃園市中壢區延平路155號	中度
8	敏盛綜合醫院	桃園市桃園區經國路168號	中度
9	怡仁綜合醫院	桃園市楊梅區楊新北路321巷30號	一般
10	天成醫院	桃園市楊梅區中山北路一段356號	一般
11	衛生福利部桃園醫院新屋分院	桃園市新屋區新福二路6號	一般

★ 若實際遭逢戰、災等狀況，桃園市政府衛生局會調派上述單位及本市衛生所，前往災區現場設置臨時醫療站。

## 桃園市醫療急救站分布表

編號	急救站名稱（開設單位）	開設地點（地址）
1	桃園區衛生所	桃園區國豐三街123號四樓
2	中壢區衛生所	中壢區普義里溪洲街296號
3	平鎮區衛生所	平鎮區振興路1號
4	八德區衛生所	八德區介壽路2段361巷28號
5	楊梅區衛生所	楊梅區梅山東街93巷7號
6	大溪區衛生所	大溪區仁愛路1號
7	龜山區衛生所	龜山區自強南路103號
8	龍潭區衛生所	龍潭區東龍路196號
9	新屋區衛生所	新屋區新屋里中山路239號
10	蘆竹區衛生所	蘆竹區長安路2段238號
11	觀音區衛生所	觀音區信義路52號
12	復興區衛生所	復興區澤仁里中正路25號
13	大園區衛生所	大園區中正西路19號

★ 若實際遭逢戰、災等狀況，桃園市政府衛生局會調派本市衛生所，前往災區現場設置臨時醫療站。



# 醫療急救 - 處置方式



敵我交戰時，民眾遭受攻擊可能造成那些傷害及如何處置？



我們要知道！

## 戰爭前（平時）

- 備妥防災（戰備）物資，進入防空避難設施或周邊安全處所，保護眼耳口鼻避免傷害。

## 受傷時 - 自救互救

### ■ 爆炸穿刺、震波撞擊傷 - 出血控制



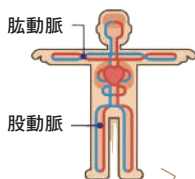
#### 直接加壓止血法

以紗布覆蓋傷口直接加壓，為最快速、有效及簡單止血法。



#### 抬高傷肢止血法

可搭配直接加壓止血法，將傷肢抬高於心臟。



#### 止血點止血法

當直接加壓止血法無法控制止血時，用拇指或掌根壓迫患肢近心端脈動點。

### ■ 燒燙（灼）傷 - 急救處置



步驟 1 沖  
以乾淨水源沖洗20分鐘

步驟 2 脫  
移除衣物



步驟 3 泡  
冷水浸泡

步驟 4 蓋  
乾淨布料覆蓋



步驟 5 送  
送醫治療



## 7 民生必需品短缺應處



某縣公庫糧倉遭破壞，經大眾傳播媒體報導後，肇生許多民生必需品搶購私囤情事，已無法供貨，民眾如何應處？

我們要知道！



### 部會業管權責

- 行政院公告實施民生必需品配售，分由農業委員會農糧署負責食米；經濟部負責食用油、鹽、液化石油氣之全國能量調度分配與配售政策
- 監視調查市場各項民生必需品交易、價格及貨源庫存等情況，並加強取締囤積
- 調整減量配售，並緊急對外採購民生必需品

### 地方政府業管權責

- 經濟發展局負責轄區民生必需品價格調查管控，依行政區域開設配售站，供民眾分流購買

### 區公所（里長）職責

- 掌握民眾民生必需品短缺情形，並引導前往鄰近配售站購買





我們先記住



■ 按公告配售之時間地點，依所在區配售站通知，至指定配售站，按規定項目數量計價購買所配額之民生必需品。

## 桃園市各區民生必需品配售站介布表



桃園市政府經濟發展局

[https://edb.tycg.gov.tw/home.jsp?id=19&parentpath=0,2&mcustomize=multimessage\\_view.jsp&dataserno=202204180053&aplistdn=ou=hotnews,ou=chinese,ou=ap\\_root,o=tycg,c=tw&toolsflag=Y](https://edb.tycg.gov.tw/home.jsp?id=19&parentpath=0,2&mcustomize=multimessage_view.jsp&dataserno=202204180053&aplistdn=ou=hotnews,ou=chinese,ou=ap_root,o=tycg,c=tw&toolsflag=Y)



桃園區



中壢區



平鎮區



八德區



楊梅區



蘆竹區



大溪區



大園區



龜山區



龍潭區



新屋區



觀音區



復興區



## 8 防災（戰備）物資 及救護準備



凌晨突然發生大規模的災難（害）（如空襲、地震），某鄉公所廣播宣導民眾儘速避難，為因應此類突發狀況，平時應該完成哪些防災（戰備）物資及救護準備？

我們要知道！



### 部會業管權責

- 行政院災害防救辦公室  
主管全國災害防救政策  
頒定
- 內政部消防署主管全國  
風、火、震災害防救指  
揮調度
- 衛生福利部主管全國  
（緊急）衛生醫療救護  
體系
- 內政部消防署及衛生福  
利部均有建議平時家庭  
（個人）防災物資與救  
護包之準備品項

### 地方政府業管權責

- 消防局與衛生局依轄區地理環  
境，建議家庭（個人）防災物  
資與救護包之準備品項，宣導  
民眾平時應完成購置準備

### 區公所（里長）職責

- 發放防災（戰備）物資、緊急  
避難包及急救醫療箱數份，供  
民眾應急使用，並宣導各戶應  
完成準備



我們要  
先準備好



## 防災物資

### 緊急避難包

衣物、手電筒、重要證件、  
食物、飲水、急救藥品

### 3天份的物資

食物、飲水、衣物、現金、  
地圖、照明及通訊設備

### 急救用品急救箱

個人：準備急救包  
家庭：準備急救箱

### 個人醫療紀錄 與慢性病藥品

藥物過敏資訊及重大疾病可  
製做小卡紀錄隨身攜帶



## 個人急救用品及家庭急救箱

 藥品	 工具	 耗材
■ 優碘藥水 1	■ 多功能組合剪刀 1	■ 消毒紗布 (2X2+4X4) 3+3
■ 生理食鹽水 3	■ 止血帶 1	■ 棉棒 (大+小) 6+6
■ 酒精棉片 10	■ 安全別針 3	■ 醫療用紙膠布 1
■ 外用抗生素軟膏 2	■ 三角巾 1	■ 手套 2
■ 外用蚊蟲咬傷軟膏 1	■ 鑷子 1	■ 繃帶 3
■ 常備藥品 (如止痛藥、胃藥) 10	■ 救生哨子 1	■ OK繃 10
	■ 毛巾、紙巾/ 濕紙巾 1	■ 棉花 1包
		■ 酒精100ml 1
		■ 口罩 1包



## 9 生存基礎知識



敵軍針對本島持續空襲轟炸，地面民生基礎設施損毀，水、電、瓦斯等供給均無法立即修復，民眾如何提高生存率？

我們  
先知道！



### 部會業管權責

- 教育部平時於高中（職）、大專院校全民國防教育課程中，納入生存基礎訓練課程，藉由課程訓練及實際操作生存技能，提升戰時或緊急狀況自身生存能力

### 地方政府業管權責

- 教育局針對地區內高中（職）全民國防教育課程，協助提供所需教材及場地，聘請（遴選）具生存技能師資，熟悉磨練習得知識
- 戰（災害）時協助轄內學校編組成立防護團，依需求投入協助服勤

### 區公所（里長）職責

- 平時統計里內相關生存所需物資、器具及專業人員數量
- 戰（災害）時協助安置災民，提供維生所需物資並統計回報上級需求，以利救援部隊抵達協助



災害（難）發生時應保持冷靜，確認自身及周濟人員身體狀況，尋找可維生的物資及器具，運用求生技能維持個人生理狀況。適切向外發出救援訊息。



## 求生基礎必需品建議表

### 水



瓶裝水



過濾水

### 食物



餅乾



罐頭

### 衣物



衣服



褲子



手套



雨衣

### 工具



瑞士刀



打火機

### 藥品（材）



個人藥品

### 通信器材



無線電機



手機



手電筒



指北針



止血帶



三角巾



收音機





# 10 緊急報案專線



國家發生緊急狀態，如地震、土石流等狀況，頓時停電、停水、手機訊號微弱，這時你若需要協助，該撥打哪些電話呢？

我們  
要知道！



## 部會業管權責

- 國家通訊傳播委員會業管國內各家電信公司之通信訊號來源，負有督導電話機具通訊穩定之責
- 內政部警政署與消防署主責全國災害（難）與緊急事故之應變，相關報案專線均由以上兩機關管制執行

## 地方政府業管權責

- 警察局及消防局負責掌握轄區民眾報案之狀況，通報上級、鄰近單位，派員應處後回復處置狀況

## 區公所（里長）職責

- 於里辦公處及轄區重要處所（如活動中心、學校）張貼告示緊急狀況報案文宣，以提醒民眾關注



再來我們  
必須認識



報案時機

備考

緊急報案  
專線

119

發生重大災難時

說明現場地址、報案需求、現場狀況及聯絡資訊，以利消防人員迅速到場協助

警政專線

110

重大災難時，發現他人違法犯罪，威脅市民生命財產、有緊急需要時

配合「手機定位功能」，可以自動顯示報案人所在位置，有利警力派遣速度

報平安專線

1991

重大災害（難）發生，而電話線路不通或壅塞時

當災難發生而電話線路不通或壅塞，可以透過直撥「1991」留言互報平安

緊急救難  
專線

112

當所在位置手機收訊不佳，而有緊急狀況需救難時

收訊不佳時，可手機撥打「112」即可轉接警察局或消防局

市民諮詢  
服務熱線

1999

通報桃園市重大災難相關問題

為民眾提供市政災難（民生、交通、醫療等）問題諮詢、轉接各主管機關等服務



# 11 後備軍人動員資訊



某後備軍人民眾自電視新聞臺看到「○○甲字第××號之動員符號」後備軍人動員報到的新聞跑馬燈，這時該怎麼辦？

我們要  
先知道！



## 部會業管權責

- 準戰時經總統核定後發布緊急命令（內含人、物力動員命令），國防部即透過廣電媒播公布全國後備動員資訊，召集列管之後備軍人編成部隊，遂行作戰任務
- 為縮短動員時程，凡納編戰時動員之後備軍人，國防部每年初均會寄發動員召集預告書，先期告知動員召集令下達後相關訊息與配合事項

## 地方政府業管權責

- 警察局派員並搭配轄區後備輔導幹部傳遞動員召集令，親送至應召員接收（或家屬代收）

## 區公所（里長）職責

- 引導警察送達召集令，若遇應召員不在家（遠出或非居住地），即協助調查去蹤，以利召集令送達





戰時	列管身分	現役軍人退伍及常備兵役軍事訓練結訓之後備軍人
	動員時機	戰時或非常事變時
	接獲召集令作為	應立即自行至指定地點報到，參與部隊編成及臨戰訓練，遂行作戰任務
平時	教召頻次	退伍8年內，軍士官未滿4次選用12年
	教召課程	專長複訓、實彈射擊、戰鬥教練及組合訓練，並配合演習實施戰力驗證
	教召便民措施	未居住於戶籍地應召員可於召訓前55日，檢具相關證明至鄰近直轄市、縣（市）後備指揮部，辦理教育召集令指定地址變更作業。



## 國軍○○○年度動員召集預告書

此預告書非教育召集令，自○○○年1月1日至12月31日止請妥善保管。

您好，這是「動員召集預告書」，您已納編為○○○年度戰時「動員召集」對象，請使用智慧型行動裝置掃描右下角二維條碼（QR Code）或上網至後備指揮部「後備軍人網路服務臺」首頁（<https://afrc.mnd.gov.tw/EFR/Default.aspx>），查詢年內「動員召集」或「教育召集」相關資訊。

應召員須知：（為維護您的權益，敬請務必閱讀下列事項）

- 一、戰時動員召集：當國家發生戰事或緊急危難時，國防部將透過大眾傳播媒體，發布「動員命令」生效，同時由轄區警察將「動員召集令」送達至臺端戶籍地（或指定地點），請攜帶身分證明文件依時報到，共同防衛家園。
- 二、平時教育召集：教育召集日程依各軍司令部及所屬部隊任務排訂，公告於「後備軍人網路服務臺」，並於召集日前40日另行寄發「教育召集令」，如為年度重大演訓（如「同心演習」），則於召集日前10日由轄區警察親送，屆時請依時報到應召；依「後備軍人及補充兵免除本次教育勤務點閱召集認定標準」免除本次教育召集者，將依軍事需要列為再次召集對象；另公告召集日程後，以「出國觀光旅遊」申請者將不核准免除當次召集，如仍「出國觀光旅遊」避免召集者，將依法追究刑事責任。
- 三、如有任何召集相關問題，歡迎電洽各直轄市、縣（市）後備指揮部（服務中心）或免付費服務電話0800-202-125，我們定竭誠為您服務。





# 全民國防手冊



<https://reurl.cc/V1M7Lb>

